

Nemzetközi jó gyakorlatok a nemi élet szabadsága és nemi erkölcs ellen elkövetett bűncselekmények miatt elítéltek („szexuális bűnelkövetők”) bv. Intézeten kívüli kezelésében

PROFESSOR KIERAN MCCARTAN  
[KIERAN.MCCARTAN@UWE.AC.UK](mailto:KIERAN.MCCARTAN@UWE.AC.UK)

**UWE  
Bristol**

# Ki vagyok én?



Supporting Professionals  
to Prevent Sexual Abuse



HM Prison &  
Probation Service

COUNCIL OF EUROPE



CONSEIL DE L'EUROPE



ATSA  
MAKING SOCIETY SAFER<sup>®</sup>



European  
Commission



Confederation of European  
Probation

# Tartalomjegyzék

- A szexuális visszaélés okai és az arra adott reakciók
- A kockázatok kezelési lehetőségei a civil társadalomban
- A realiztikus irányelvek és gyakorlatok kialakításának kihívásai
- Előrelépés(ek)

**A szexuális  
visszaélés okai és az  
arra adott  
válaszlehetőségek**

# SZOCIO-ÖKOLÓGIAI MODELL

## Egyéni / Individuális

Olyan szempontok az egyén biológiájában, személyes élettörténetében, amelyek növelik a valószínűségét annak, hogy az illető áldozata vagy elkövetője lesz antiszociális kriminális viselkedésnek.

**Példák:** elkövetést támogató eszmék és hiedelmek; korábbi visszaélések, bántalmazások; függőségek.

**Beavatkozási lehetőségek:** mindfulness alapú kognitív viselkedésterápia (MCBT); pszichoedukációs programok (pl. New ME and New Strengths program)

**Fókusz:** Személyes fejlődés

## Személyközi / Interperszonális

Az egyén legközelebbi emberi kapcsolataiban rejlő faktorok, amelyek növelhetik a valószínűségét annak, hogy a személy elkövetője vagy áldozata lesz antiszociális vagy kriminális viselkedésnek.

**Példák:** kortársakkal való azonosulás, családtagok vagy párkapcsolat, akik megbocsájtják az antiszociális vagy kriminális viselkedést, bántalmazó közegben lenni (élni, felnőni, szocializálódni).

**Beavatkozási lehetőségek:** resztoratív (helyreállító) igazságszolgáltatás, mentor programok

**Fókusz:** Társas kapcsolatok

## Közösség

Olyan tényezők a közösségben, mint kapcsolat az iskolával, munkaközösségek, szomszédságok, amelyek növelik a valószínűségét annak, hogy a személy elkövetője vagy áldozata lesz antiszociális vagy kriminális viselkedésnek.

**Példák:** Általános tolerancia a bűncselekményekkel, antiszociális viselkedéssel szemben, támogatás hiánya a rendvédelmi szervektől, gyenge/hatástalan szankciórendszer az elkövetőkkel szemben

**Beavatkozási lehetőségek:** Mentor programok, közösségi részvételt / közösségi felelősségvállalást erősítő programok (CoSa)

**Fókusz:** Közösségi összetartás, kapcsolódás és a szociális inklúzió

## Társadalmi

Társadalmi és kulturális normák, amelyek növelik a valószínűségét annak, hogy a személy elkövetője vagy áldozata lesz antiszociális vagy kriminális viselkedésnek.

**Példák:** egyenlőtlenségek a személy neme, faji hovatartozása, társadalmi csoportba tartozása mentén, egyenlőtlenség a gazdasági- és szociálpolitikában.

**Beavatkozási lehetőségek:** Új generációs szabályozási formák bevezetése, az erőszak kezelése / megszüntetése.

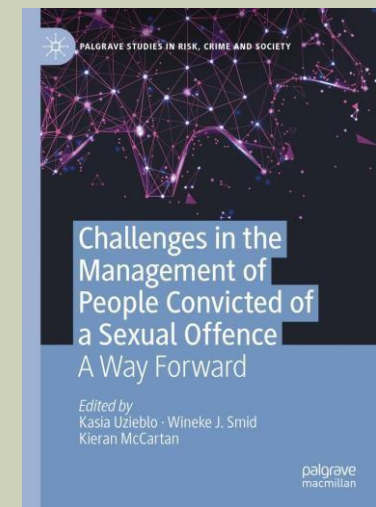
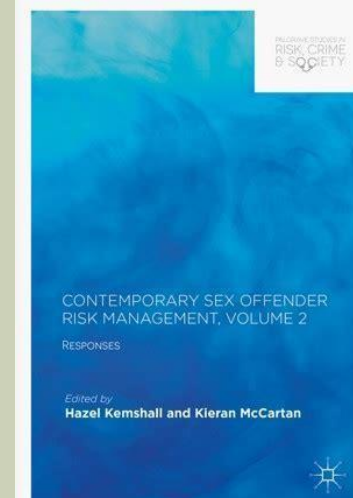
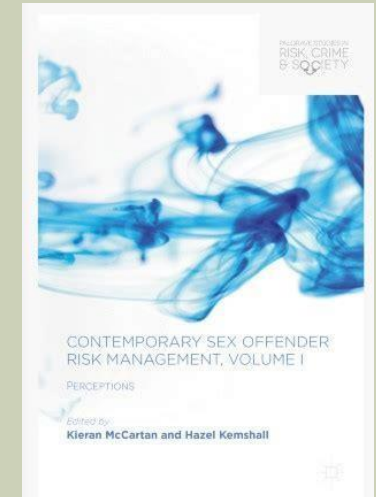
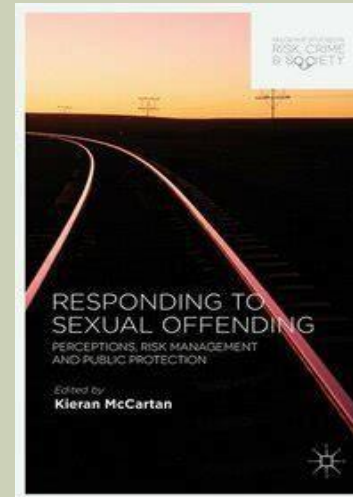
**Fókusz:** Átfogó és világos szociális normarendszer megteremtése és fenntartása

# Mi a szexuális bűncselekmény?

- A szexuális viselkedés megértése (Helgott, 2008)
  - Normál szexualitás
  - Szexuális devianciák
  - Szexuális zavarok
    - Szexuális diszfunkciók (szervi rendellenességek, fájdalmas szexuális együttléttel kapcsolatos zavarok stb.)
    - Parafíliák (pedofília, exhibicionizmus stb.)
  - Szexuális bűncselekmények
    - Szexuális erőszak
    - Gyermek szexuális zaklatása
    - Kéjgyilkosságok, szexuális indíttatású gyilkosságok
- A kapcsolódások:
  - Szexuális zavarok és szexuális bűncselekmények között?
  - Bizonyos parafíliák nem számítanak szexuális bűncselekménynek, míg vannak olyanok, amik igen?
  - Pornográfia: nézni és csinálni?

# Karakterisztika

- Kor
- Nem
- Etnikai kisebbség
- Mentális egészség
- Érzelmi azonosulás\*
- Kötődés
- Tanulási nehézség



# Személyek, akik a szexuális zaklatást online térben követik el

- Kiskorú sérelmére, online vagy kontaktussal elkövetett szexuális bűncselekmények elkövetői (Babchishin et al., 2010 and 2015).
  - Azoknak az elkövetőknek, akik fizikai kontaktussal járó szexuális bűncselekményeket követnek el nagyobb valószínűséggel van hozzáférésük / lehetőségük gyermekek közelébe kerülni, mint azoknak, akiket csak gyermekpornográfia bűncselekményének elkövetése miatt ítélték el.
  - Kiskorú sérelmére elkövetett szexuális bűncselekményt és a ún. kevert bűncselekményt (online és kontaktussal járó) elkövető személyek összességében magasabb pontszámot szereznek az antiszocialitás skálán, mint az online elkövetők.
  - Az online elkövetők esetében inkább valószínűsíthető egy pszichés korlát, amely gátolja a szexuális bűncselekmény elkövetését, mint a kiskorú sérelmére elkövetett szexuális bűncselekményt elkövetőknél és a kevert bűncselekményt elkövetőknél (pl. nagyobb empátia az áldozat felé)
  - Azok az elkövetők, akik az online gyerekpornográfiával összefüggő bűncselekményekre korlátozták elkövetési magatartásukat, mások mint azok akik kevert szexuális bűncselekményt elkövetők, vagy mint a kontaktussal járó (offline) követnek el szexuális bűncselekményt kiskorú sérelmére (a továbbiakban: KSSZBE). A kevert bűncselekményt elkövetők csoportja kiemelten magas kockázatú csoport.
- Kontaktus-vezérelt és fantázia-vezérelt (Merdian et al., 2013)



# Személyek, akik a szexuális zaklatást online térben követik el

Briggs et al., 2011; Merdian et al., 2015

Kiskorúak szexuális kizsákmányolásául szolgáló eszközökkel (gyermekpornográfia, pornográf képek) (CSEM) visszaélő elkövető

## Fantázia-vezérelt felhasználók

- Az elkövetés az online térre korlátozódik
- Funkciója: A szexuális fantáziák felfedezése és kiélése, a kereskedelemmel járó anyagi források
- A kontaktusba lépéssel járó bűncselekmények irányába történő eltolódás esélye kisebb

## Kontaktus-vezérelt felhasználók

- A kontaktussal járó szexuális visszaélés utáni vágy motiválja
- Funkciója: A potenciális áldozatok becserkészése vagy helyettesítő eszköz
- A kontaktusba lépés (tehát fizikai kontaktussal járó szexuális bűncselekmény) elkövetésének valószínűsége magasabb

# Szexuális bűncselekményt elkövető személyek karakterisztikája

- A szexuális bűncselekményt elkövető személyek csoportja meglehetősen heterogén, mindazonáltal vannak olyan személyiségjegyek, életvitelben azonosítható változók, amelyekben több elkövetőnél láthatunk egyezőségeket. (see Hanson, Harris, Scott, & Helmus, 2007; Hanson & Morton-Bourgon, 2005, Harrison, McCartan & Manning, 2010)
- Mindamellett, hogy jócskán alábecsüljük a női szexuális bűncselekményt elkövetők számát, elég világos, hogy ez sokkal inkább tekinthető „férfi” problémának.

# Etiológia

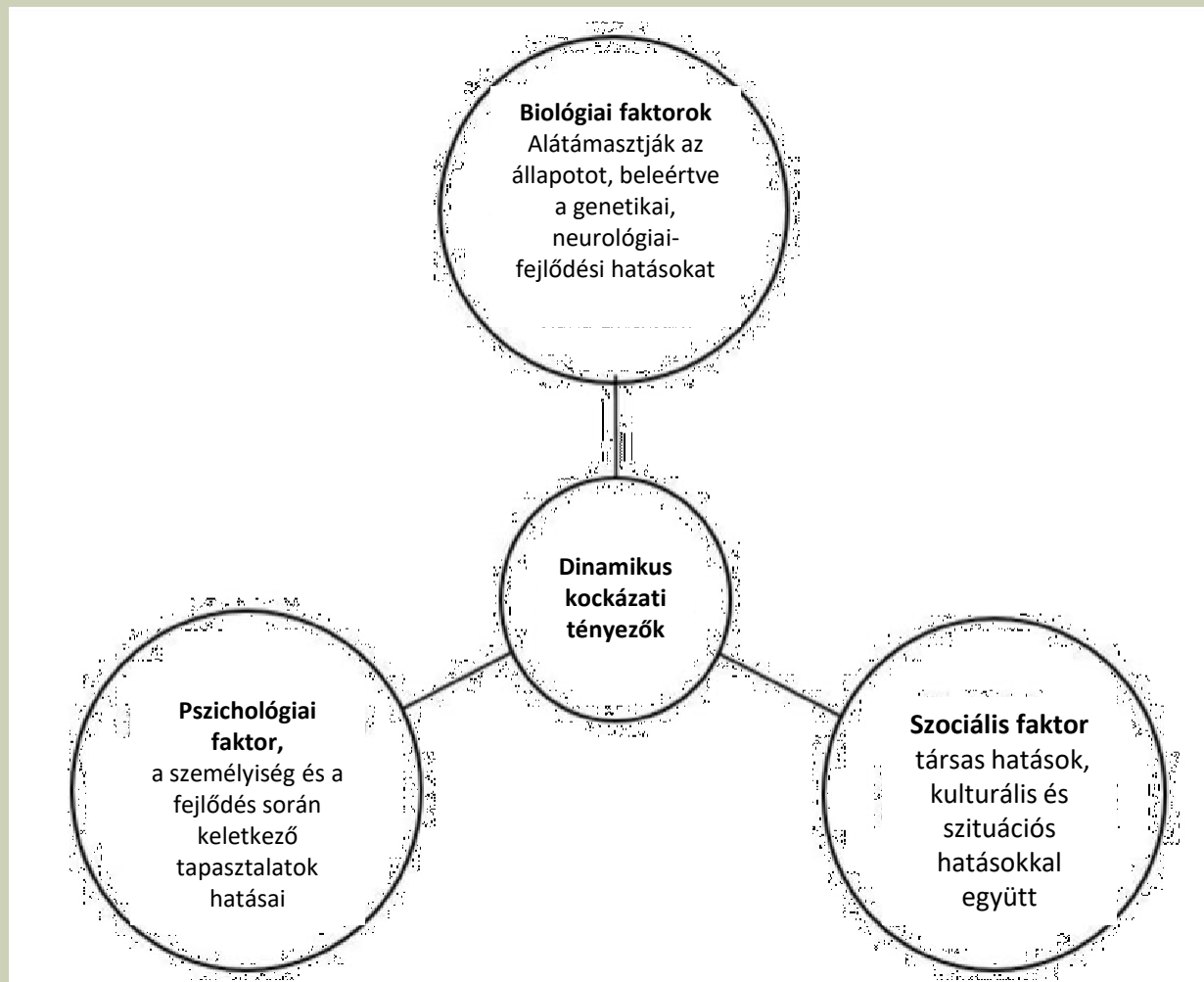
- A szexuális bűncselekmények 95%-át első bűntényesek követik el. (Sandler et al, 2008)
- Szexuális bűncselekményt elkövető személyek csoportja meglehetősen heterogén, mindazonáltal vannak olyan személyiségjegyek, életvitelben azonosítható változók, amelyekben több elkövetőnél láthatunk egyezőségeket. (see Hanson, Harris, Scott, & Helmus, 2007; Hanson & Morton-Bourgon, 2005, Harrison, McCartan & Manning, 2010)
- Visszaélések áldozatai? (Jespersen, Lalumière, and Seto, 2009).
- A szexuális érdeklődés gyermekek felé nem az egyetlen motivációs faktor a kiskorúak sérelmére elkövetett szexuális bűncselekmények esetében. Valószínűsíthető kapcsolat a meghatározó életesemények és motivációk között is (Sullivan & Sheehan, 2016).

# Az elkövetői viselkedés etiológiája

- Szexuális bűncselekményt elkövető személyek csoportja meglehetősen heterogén, mindazonáltal vannak olyan személyiségjegyek, életvitelben azonosítható változók, amelyekben több elkövetőnél láthatunk egyezőségeket.
- A kutatások és a meglévő jó gyakorlatok szintén szemléltetik a kockázati és protektív faktorok fontosságát. ( Farrington, Loeber and Ttofi, 2014; Sapona et al., 2015).
  - Kockázati faktorok (növelik a bűnelkövetés valószínűségét)
  - Protektív faktorok (csökkentik a bűnelkövetés valószínűségét)

INTELIGENCIA	IMPULZIVITÁS
SZEMÉLYISÉG	SZOCIALIZÁCIÓ
FONTOSABB ÉLETESEMÉNYEK	EGÉSZSÉG
SZOCIOÖKONÓMIAI STÁTUSZ	GYERMEKKORI FEJLŐDÉS

# BIOPSZICHOSZOCIÁLIS MEGKÖZELÍTÉS

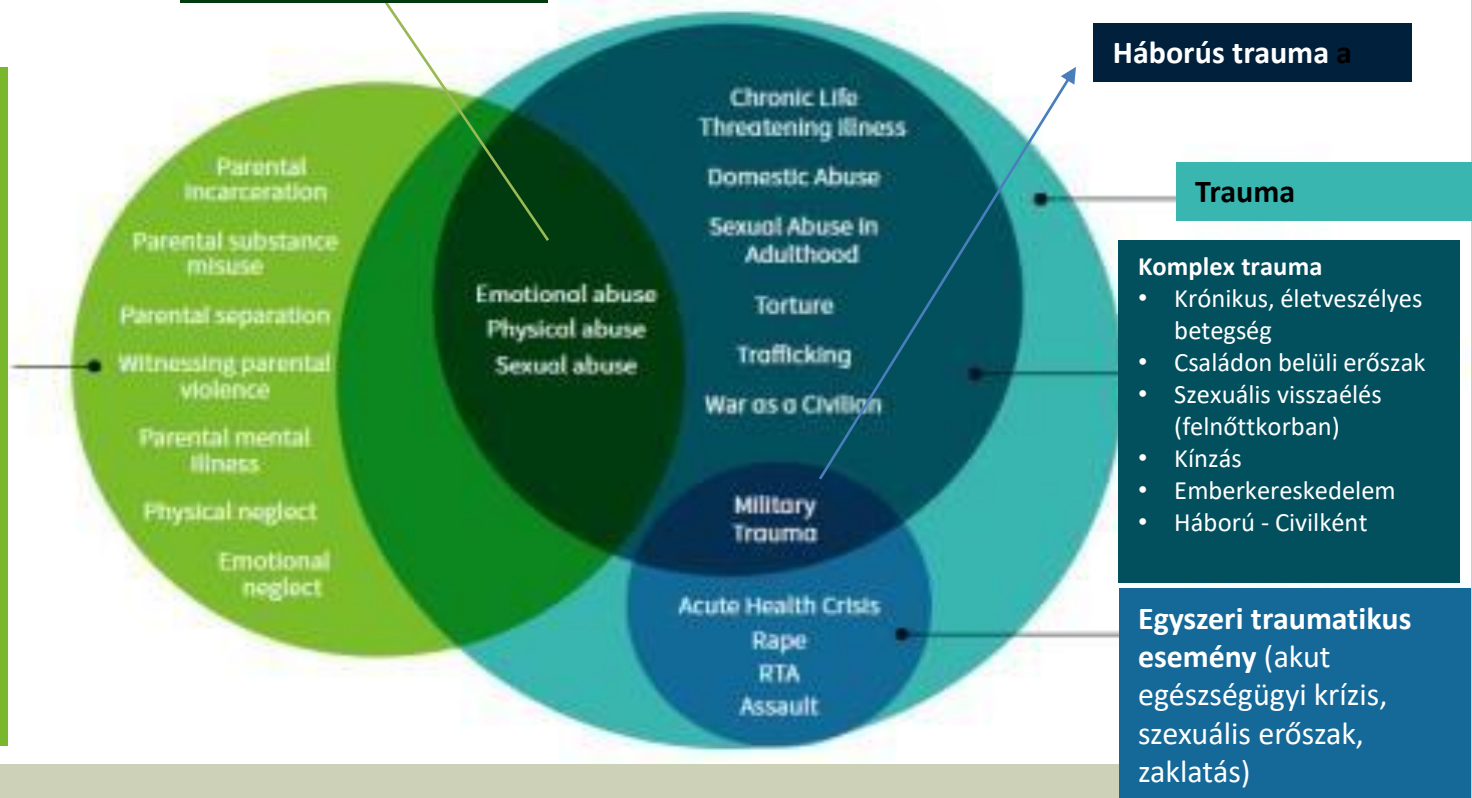


# Ártalmas gyermekkori tapasztalatok és Trauma

Érzelmi bántalmazás  
Fizikai bántalmazás  
Szexuális bántalmazás

## Ártalmas gyermekkori tapasztalatok (ACEs)

- Szülő börtönviseltsége
- Szülő addikciója
- Szülőtől való elszakítottság, szeparáció
- Szülők közötti erőszakos magatartás meg tapasztalása
- Szülők mentális betegsége
- Fizikai elhanyagolás
- Érzelmi elhanyagolás



# Ártalmas gyermekkori tapasztalatok (ACEs) és trauma szexuális bűncselekményt elkövető felnőtteknél

- Szexuális bűncselekményt elkövető személyek széleskörében jellemzőek az ártalmas gyermekkori tapasztalatok (ACEs) valamint a múltbeli traumák (Drury, Heinrichs, Elbert, Tahja, DeLisi, & Caropreso, 2017).
- Az ártalmas gyermekkori tapasztalatok prevalenciája a szexuális bűncselekményt elkövető személyek között kb. 15x magasabb, mint az átlagpopulációban (Cohen et al., 2002).
- A szexuális bűncselekményt elkövető férfiak és nők szignifikánsan magasabb ACE-pontszámmal rendelkeznek, mint a társadalom egésze (Levenson et al., 2014; Levenson, Willis, & Prescott, 2015; Reavis, Looman, Franco, & Rojas, 2013; Weeks & Widom, 1998).
- A kedvezőtlen gyermekkori élmények gyakoribbak a szexuális bűncselekmény miatt elítélt nők esetében, mint a női társadalom egésze körében (Gannon, Rose, & Ward, 2008; Levenson et al., 2015; Turner, Miller, & Henderson, 2008; Wijkman, Bijleveld, & Hendriks, 2010).

# KÖTŐDÉS?

Grady, Levenson, & Bolder (2016)

A bántalmazás és más negatív tapasztalatok megzavarják a gyermek szocio-emocionális fejlődését (pl. az empátia kialakulása, érzelmi önszabályozás) saját maguk, érzéseik megértésének képességét (kötődési mintázatok), amely növeli a kapcsolati nehézségek kialakulásának kockázatát és a szexuális bűncselekmények elkövetésének valószínűségét.

Ártalmas  
gyermekkori  
tapasztalatok  
(ACEs)

Bizonytalan  
kötődés

Kriminogén  
szükségletek

Szexuális  
bűnelkövetői  
viselkedés



# Visszaesés szempontjából releváns pszichológiai kockázati faktorok

Empirikusan igazolt kockázati tényezők	Ígéretes kockázati tényezők	Nem kockázati tényezők
<p>Szexuális megszállottság Bármilyen deviáns szexuális érdeklődés Elkövetést támogató attitűdök Érzelmi azonosulás a gyermekekkel</p> <p>Felnőttekkel folytatott érzelmileg bensőséges kapcsolatok hiánya Életvezetési instabilitás Általános önszabályozási problémák Szegényes kognitív problémamegoldási stratégiák Szabályokkal és ellenőrzéssel szembeni ellenállás Sérelmek / Rosszindulat Negatív szociális hatások</p>	<p>Nőkkel szembeni erőszak / ellenségesség Érzéketlenség Machiavellizmus Diszfunkcionális megküzdés</p> <div data-bbox="722 791 1103 1036" style="background-color: #76923c; color: white; padding: 10px; text-align: center;"> <p><b><u>Túl sok?</u></b> Felelősségvállalás a bűncselekményért /és áldozattal szembeni empátia</p> </div>	<p>Depresszió Gyenge / Rosszul funkcionáló szociális készségek Csökkent empátia az áldozattal szemben A kezeléssel szembeni motiválatlanság</p> <div data-bbox="981 872 1870 1353" style="background-color: #a52a2a; color: white; padding: 10px; text-align: center;"> <p><b><u>Kell még?</u></b> Szexuális önszabályzás, Szexuális érdeklődés, elkövetést támogató attitűdök, Impulzivitás, Problémamegoldás, szociális támogatás, erőszakosság, érzéketlenség, intimitás támogatás, tevékenységek</p> </div>

# Kezelés & menedzsment az Egyesült Királyságban



## Impact evaluation of the prison-based Core Sex Offender Treatment Programme

Aidan Mews, Laura Di Bella and Mark Purver  
Ministry of Justice

Ministry of Justice Analytical Series  
2017

- A korábban működő szexoffender program megszüntetése, két új program bemutatása
- **KAIZEN** a kockázat, szükséglet és rezponzivitás (RNR) alapú program. A szükségleteket multidimenzionálisan szemléli az intervenciókat pedig holisztikusan – ebből kofolyólag biológiai, pszichológiai és szociális aspektusból – kezeli. Erősségeken alapuló megközelítések, dezisztencia, valamint adaptív, megfelelő és könnyű elköteleződéssel járó tanulási megközelítések
- **HORIZON** a kriminogén szükségletekre alapul, valamint arra a felismerésre, hogy a szexuális bűnelkövetők és a nem szexuális elkövetők hasonlóak, ezért ebben a populációban gyakoribb a gyenge problémamegoldási készség, az alacsony szervezett az önszabályzás és a párkapcsolati problémák jelenléte.
- Kihívások, gondolatok, aggályok...
  - Mindkét program erősségekre alapul
  - Mindkét program a korábbi szexoffender programra épült
  - Nem célozza az alacsony kockázatú személyeket
  - Kapacitás a „tagadókra” (azokra a személyekre akik ártatlanként állítják be önmagukat)
  - Bizonyítékok tudatában kialakított, de nem bizonyítékokon alapuló program (nem volt pilot program, kutatással nem alátámasztott)
- Teresa Gannon Meta-Analysis

# KOCKÁZAT/ISMÉTELT ELKÖVETÉS

- A legtöbb szexuális bűncselekmény miatt elítélt személy a szexuális bűncselekmény elkövetése miatti letartóztatása pillanatáig ismeretlen az igazságügyi rendszer előtt.
- A szexuális bűncselekményt elkövetők 70%-a alacsony vagy alacsony-közepes kockázatú ismételt elkövetés szempontjából, míg nagyjából 10% magas kockázati kategóriába sorolható visszaesés szempontjából (Phenix et al., 2012).
- Ha egy szexuális bűnelkövető ismételten elkövet egy szexuális bűncselekményt nagyon valószínű, hogy azt a szabadon engedését követő öt éven belül teszi meg (Hanson et al., 2016; Helmus, 2009).
- Hanson et al. kutatásai szintén világosan mutatják, hogy minél hosszabb ideig marad valaki bűncselekmény-mentes a közösségben, annál valószínűbb, hogy a továbbiakban is sikeresen elkerüli a visszaesést. Mindazonáltal, ezek a dezisztenciával kapcsolatos trendek hangsúlyosabban a magas kockázatú populáció esetében jelennek meg.

# ISMÉTELT ELKÖVETÉS

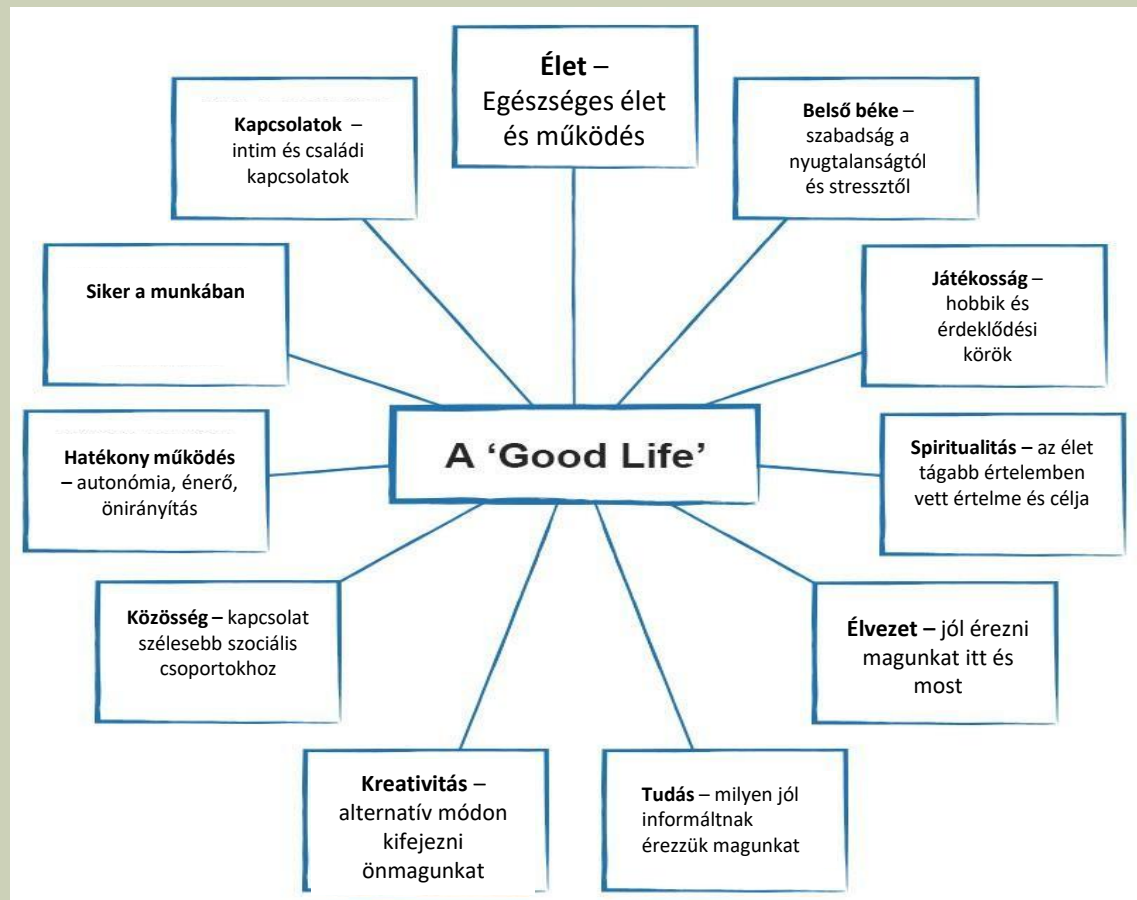
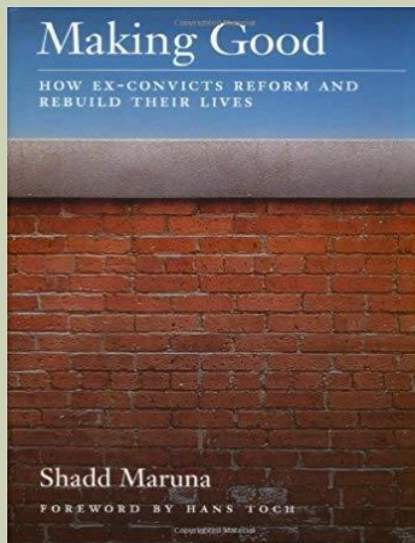
- A visszaesés aránya idővel és illetékességi határokon átívelően változik, de a felnőttkori szexuális visszaélések arányára vonatkozó legújabb kutatások kimutatták, hogy a szexuális elkövetők körében a visszaesések aránya az elmúlt évtizedek során drámaian csökkent. (Duwe, 2014; Helmus, 2009; Wisconsin BV Intézet 2015).
- A szexuális bűnelkövetők kb. 70%-nál alacsony vagy alacsony/mérsékelt az ismételt elkövetés kockázata, míg kb. 10%-nál magas ez az arány (Phenix et al., 2012).
- A szexuális bűnelkövetők visszaesési arányára vonatkozó kutatások azt mutatják, hogy az összes elkövetői populáció körében náluk az egyik legalacsonyabb az ismételt elkövetés esélye (Levenson, Brannon, Fortney, & Baker, 2007), bár ezt bizonyos szerzők kétségbe vonják ( Bieri, 2015) és az ismételt elkövetéstől való félelem - különösen a nagy kockázatú szexuális bűnözők esetében - az, ami a kockázatkezelést és a szexuális bűnelkövetők nyilvántartását mozgatja ( Bieri, 2014; Thomas, 2010).

# DEZISZTENCIA

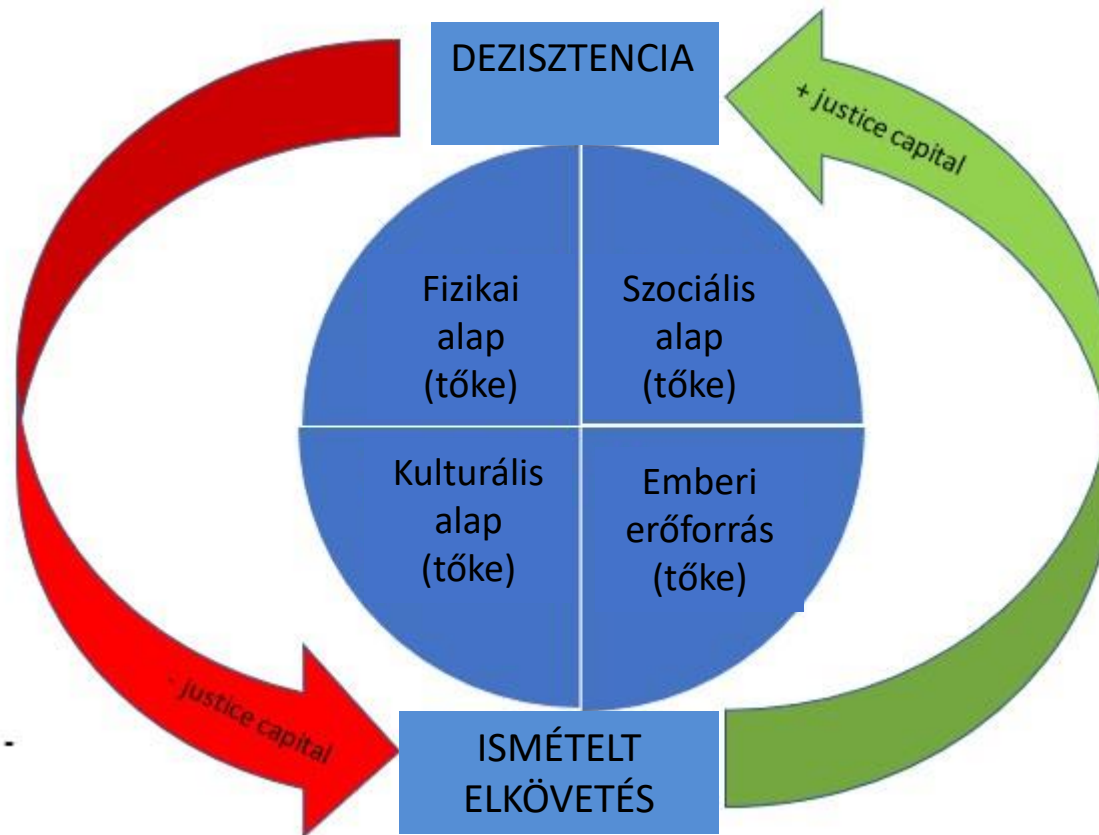
- A kutatások azt mutatják, hogy a szexuális bűnelkövetők körében nagyon alacsony az ismételt elkövetés aránya (Farrall & Calverley, 2006; Göbbels, Ward, & Willis, 2012; Hanson, Harris, Helmus, & Thornton, 2014; Harris, 2014; Harris & Cudmore, 2015; Laws & Ward, 2011).
- A bizonyítékok azt mutatják, hogy az elkövetők az alábbi okok miatt nem esnek vissza:
  - Egyéni okok (életkor, motivációk, törekvések, önkép és önuralom),
  - Kapcsolati okok (párkapcsolat, házasság, szülőség, társadalmi vagy hitbéli csoportok)
  - Strukturális okok (Lakhatás, pénzügyi helyzet, munkahely (Weaver and Barry, 2014).
  - Ezek az okok minden elkövető esetében máshogyan hatnak egymásra, és nem létezik egyetlen faktor, ami a dezisztenciát magyarázhatja az összes elkövető esetében (Maruna, 2001; Laws & Ward, 2011; Weaver és Barry, 2014).
- A fenti tényezők összessége támogatja a szexuális bántalmazás ismételt elkövetésétől való tartózkodást (Laws & Ward, 2011 ; Weaver és Barry, 2014 ; Harris, hamarosan), továbbá a dezisztenciát az alábbi faktorok is támogatják:
  - Kezelés (Kockázat Szükséglet Reszponzivitás, Good Lives Model, Szexuális Bűnelkövetők Kezelési Programja);
  - Szociális támogatás (Támogatás és Felelősségvállalás Körök)
  - Kockázatkezelő szervezetek (MAPPA, Próbaidő).

# KEZELÉS, DEZISZTENCIA ÉS MENEDZSMENT

Erősségeken alapuló megközelítések, felépüléshez szükséges erőforrások, a szolgáltatást igénybevevők hangja & dezisztencia

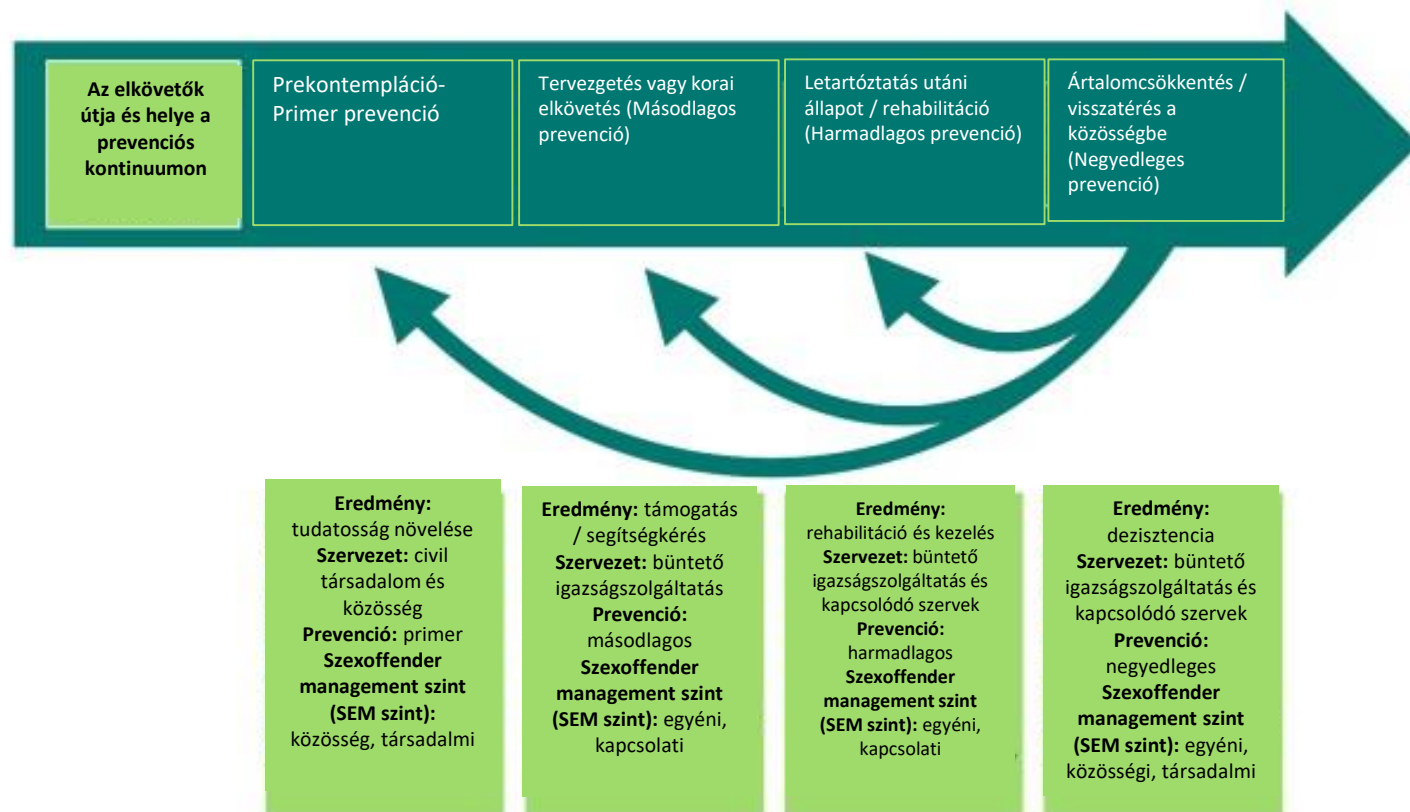


# KEZELÉS, DEZISZTENCIA, ÁRTALOMCSÖKKENTÉS, FELÉPÜLÉSI ALAP



# A szolgáltatást igénybevevők hangja, dezisztencia és prevenció

## A szexuális bűncselekmények elkövetésének megelőzési kontinuumuma (McCartan and Kemshall 2021)





# A KOCKÁZATOK KEZELÉSE A KÖZÖSSÉGBEN

# A jelenlegi narratíva a kockázatkezeléssel kapcsolatban

- A szexuális bűnelkövetők egyre gyarapodó populációja további nyomás alá helyezi a meglévő kockázatkezelési szolgáltatásokat (pl. rendőrség, pártfogó felügyelet, börtön stb.), amelyek már amúgy is pénzügyi, politikai és gyakorlati nyomás alatt állnak.
- Az ilyen feszültség végső soron azt jelenti, hogy a szexuális bűncselekményekért elítélt személyek menedzsmentje és kezelése inkább a bürokráciáról, a költségmegtakarításról, a kockázatkerülésről és az ellenőrzési kultúráról szól, mint az innovációról és az alkalmazkodásról.
- Kihívást jelent egyensúlyozni a közbiztonság, a kockázatkezelés és a közösségi integráció között.
- Hogyan tudunk a kereteken kívül gondolkodni?

# Mi a kockázat & veszélyesség?

- Bűncselekmény és kockázat összefonódott a kortárs diskurzusokban, politikában és gyakorlatban, ami alatt azt értjük, hogy a bűnözés kontroll kockázaton, kockázatkezelésen alapul és közvetlenül kapcsolódik az „audit társadalom” elterjedéséhez (Kemshall, 2006)
- Különbség:
  - Kockázat – mennyire valószínű, hogy egy szexuális bűncselekményt elkövető bűnismétlővé válik.
  - Veszélyesség – a veszély / az események a bűncselekmény áldozata számára kedvezőtlen következményei



A súlyos ártalom szintjét az alapján határozzuk meg, hogy mi a valószínűsége annak, hogy bekövetkezik:

**Alacsony:** a jelenlegi bizonyítékok nem mutatnak arra, hogy a súlyos ártalom valószínűsíthetően bekövetkezik.

**Közepes:** a súlyos ártalmak bekövetkezésével összefüggésben azonosítható indikátorok vannak. Az elkövető esetében megvan a potenciál arra, hogy kárt okozzon a megfelelő körülmények között.

**Magas:** súlyos ártalmak bekövetkezésével összefüggésben azonosítható indikátorok vannak. A potenciális esemény bármelyik pillanatban megtörténhet és súlyos következményekkel járhat.

**Nagyon magas:** folyamatosan fenyegető kockázat áll fenn a súlyos ártalom bekövetkezésére. A potenciális esemény sokkal valószínűbb, hogy bekövetkezik, mint az, hogy nem, amint arra lehetőség adódik, mindez súlyos következményeket von maga után. A „lehetőség” alatt értjük a kontroll megszűnését vagy annak leküzdését, valamint a körülmények megváltozását.

# Magas kockázatú ártalmak felméréséhez használható eszközök

## Kockázati Mátrix 2000

Szexuális bűnelkövetők által elkövetett szexuális és erőszakos bűncselekmények.

Korábbi bűncselekmények statikus kockázati tényezői (statisztikai valószínűség) alapján, ezek az alábbiak:

- Fizikai és/vagy szexuális zaklatás miatti ítélet
- Gyermekbántalmazás
- Családon belüli erőszak
- Intim kapcsolatok
- Az erőszakosság súlyosságának vagy gyakoriságának eszkalálódása

ARMS (Aktív kockázatkezelő rendszer) A szexuális és erőszakos elkövetők dinamikus kockázati faktorait vizsgálja, ide sorolhatók:

- Tisztességtelenség / szerhasználati problémák / mentális egészség
- Agresszió és ellenséges érzelmek
- Impulzivitás
- Eltorzult szexuális hiedelmek
- Eltorzult attitűdök
- Normáltól eltérő szexuális preferenciák

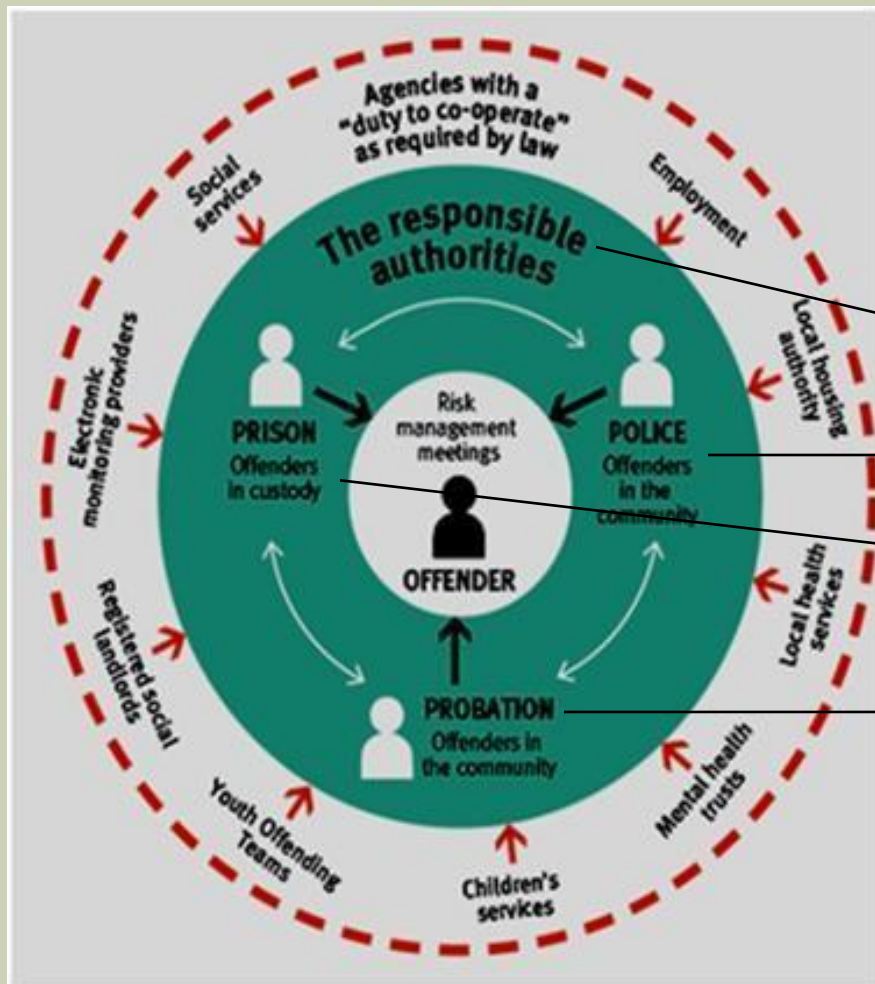
# KOCKÁZATÉRTÉKELÉS

- Szexuális bűncselekményt elkövetők pozitív aszimmetrikus kockázatokat mutatnak (Phenix et al., 2012), sok más elkövetőhöz képest, a kockázati kontinuumnak inkább az alacsonyabb, mint a magasabb szélén helyezkednek el.
- A Static-99R nominális kockázati értékei azt mutatják, hogy (Phenix et al., 2012):
  - A mintában szereplő elkövetők 70%-a közepes-alacsony vagy alacsony kockázatú visszaesés szempontjából
  - 10%-a a mintának magas kockázati kategóriába sorolható
- Helmus et al (2012)
  - A relatív kockázatokat el kell választani az abszolút kockázattól
  - A Static-99R és Static-2002R állandóságot (konzisztenciát) mutatnak különböző környezetben és különféle mintákon, amennyiben arra használjuk a teszteket, hogy megállapítsuk melyik szexuális bűncselekményt elkövető veszélyesebb a másiknál, azonban
  - Egy lényeges eltérés volt az abszolút visszaesési rátákkal valamint ugyanazokkal a kockázati értékekkel összefüggésben – ennek megfelelően ez vezethet lényegesen más végkövetkeztetésre a visszaeséssel összefüggésben.

# KOCKÁZATKEZELÉS

- Főbb megközelítések a kockázatkezeléshez (Crighton, 2010):
  - **Kockázatkerülés** – olyan veszélyek/problémák elkerülése, amelyek káros következményekkel járnának
  - **Kockázatcsökkentés** – a kockázat bekövetkezésének valószínűségének csökkentése
  - **Kockázattartás** – a kockázat és az eredmények elfogadása; elfogadva, hogy nem lehet minden kockázatot elkerülni
  - **Kockázatátadás** – a kockázatok áthelyezése/terelése más személyekre vagy szervezetekre
  - **Keretrendszerek** - mechanizmusok a kockázatos egyének nyomon követésére (azaz a szexuális bűnözők nyilvántartására)

# MAPPA



A külső körben középről jobbra haladva: **Szervezetek, akiknek az a feladata, hogy kooperáljanak a jogszabályban előírtak szerint:** munkáltatás, helyi lakásügyekkel foglalkozó hatóság, helyi egészségügyi szervezetek, mentális egészséggel foglalkozó alapítványok, gyermekvédelem, fiatalok bűnelkövetőkkel foglalkozó csoportok, regisztrált önkormányzati / szociális alapon igénybevehető bérlakást kiadók, elektronikus megfigyelésért felelős szervek, szociális munkások

A felelős hatóságok

Rendőrség – Elkövetők a közösségben

Börtön – Elkövetők a őrizetben

Feltételes szabadulás (próbaidő) – Elkövetők a közösségben



# Helyreállító igazságszolgáltatás

- A helyreállító (resztoratív) igazságszolgáltatás nem egy új fogalom és a büntetőigazságszolgáltatásban gyakran használják, azonban ellentmondásosnak tekintik a szexuális bűncselekmények területén, mert:
  - Esély van rá, hogy újratraumatizálja az áldozatot,
  - Lehetőséget biztosít a szexuális bűncselekményt elkövető személy számára, hogy megkönnyebbüljön, erőt gyűjtsön és hatalmat gyakoroljon az áldozatai felett.
- A helyreállító igazságszolgáltatás kihívása gyakran maga a megjelenési formája, és az azt körülölelő időszáv - ezeket fontos tudatosítani és megkérdőjelezni, mielőtt még a szexuális bántalmazásról beszélünk.
  - Nyelvezet:
  - Benyomások/észrevételek/felfogás:
  - Folyamat:
  - Biztonság és kockázat:
  - Egyértelműség:
- A szexuális zaklatás hagyományosan egy nagyon érzékeny téma, de a helyreállító igazságszolgáltatást is kihívásokkal teli fórumokon és kihívást jelentő témákban jelenítette azt meg, és a sikere gyakran a szakértő tudásán és a résztvevők motiváltságán és elköteleződésén múlt a folyamat sikere.

# COSA – A támogatás és felelősségvállalás köre



## Negyedleges prevenció (McCartan & Kemshall (értékelés alatt))

A civilek védelme érdekében tett intézkedések

- (1) "Rehabilitáció támogatása" &
- (2) "a közösségi reintegráció támogatása"

Kriminális meggyőződéssel rendelkező személyek: (3) "Egy teljes szemlélet a klienssel / szolgáltatást igénybevevővel összefüggében"

Büntető igazságszolgáltatási beavatkozások:

- (4) "A (túl) kedvezőtlen büntető igazságszolgáltatási politikák, gyakorlatok és kockázatkezelési stratégiák negatív hatásának csökkentése"

Dezisztencia növelése:

- (5) "Dezisztencia promotálása"

Újraelkövetés kockázatának csökkentése: (6) "Újraelkövetés és újraelítélés csökkentése"



# IATSO SPECIAL ED

**Sexual Offender Treatment, Volume 13 (2018), Issue1/2**

**Special issue: International approaches to sex offender risk assessment and management**

**The sentencing and supervision of individuals convicted of sexual offences in Australia - Harris, D., & McPhedran, S.**

**A Matter of Shared Responsibility: How Practitioners, Policy Makers, and Media shape Sex Offender Risk Assessment in Belgium - Uzieblo, K., Merckx, I., Vertommen, T., De Boeck, M., & Huys, W.**

**Canadian Content, Context, Current Practices, and Controversies in Sexual Violence Risk Assessment - Olver, M. E., & Helmus, L. M.**

**Understanding and managing risk of sexual offenders in Germany – A criminological success story or punitive hysteria? - ettenberger, M.**

**Sex Offences in Israel - Public opinions, Risk Management and Treatment - Shanee, N. S.**

**Italian Criminal Justice System and Sexual Offending: An Overview - Xella, C. M.**

**Attitudes towards sex offenders and their risk in the Netherlands - Smid, W.**

**Risk assessment and management of perpetrators of sexual abuse in New Zealand - McCartan, K. F., with Laws, M-A.**

**Risk Management of Youth Sexual Offenders: The Singapore Context - Ting, M. H., Zeng, G. R., & Chu, C. M.**

**Sex offender assessment and risk management in Sweden: Adolescents and Adults - Birgersson, A.**

**Risk assessment and management of individuals convicted of a sexual offence in the UK - McCartan, K. F., Hoggett, J., & Kemshall, H.**

**Sex offender management practices in the United States - Schlank, A.**

<http://sexual-offender-treatment.org/sot-1-2-2018.html>

**A realiztikus  
szabályzás és gyakorlat  
kialakításának  
kihívásai**

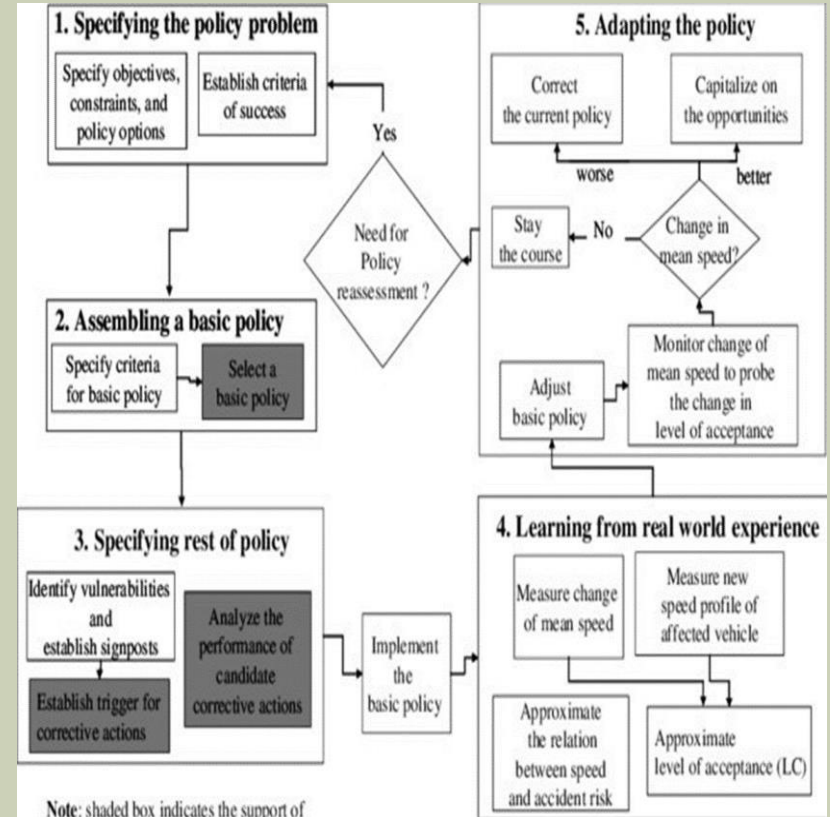


A sikeres stratégiának kombinálnia kell a bizonyítékokon alapuló megközelítéseket, a politikai rálátással és ösztönökkel, előrelátással és kreativitással. Ez azt jelenti, hogy a modern döntéshozónak kifinomultan kell kutatásokat alkalmaznia, tudatosítva magában hogy a bizonyítékok és különböző típusú bizonyítékok lehetnek alkalmasak.”

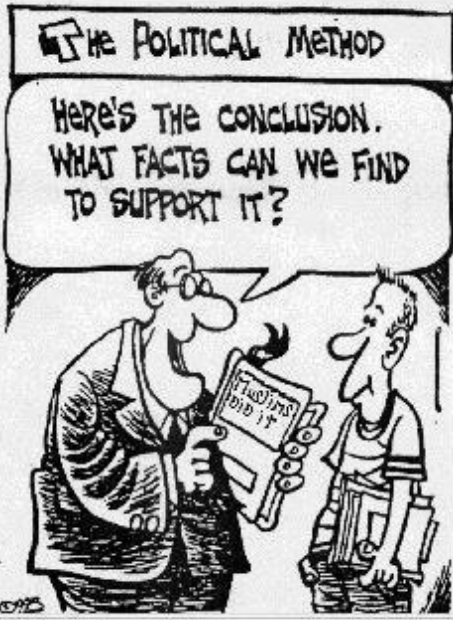
National Audit Office (2003)

Kutatási eredményeket a gyakorlatban hasznosítani fontos és jó gyakorlat, azonban fontos hogy azok ne vakon legyenek egyik kontextusból a másikba átemelve / átmásolva. Ehelyett fontos a felhasználás átgondolt legyen, illeszkedjen a szükségletekhez és határolja a szakmai tudás, a jelenlegi gyakorlata és szabályozása annak a szervezetnek, aki alkalmazza azt. A bizonyítékokon alapuló szakmai működés azt jelenti, hogy értjük és a helyén kezeljük a kutatási eredményeket, nem csak hogy – vakon – felhasználjuk őket.

(King-Hill & McCartan, 2020.)



# Kettős folyamat modell stratégia???



**Table 1.** Clusters of Attributes Frequently Associated With Dual-Process and Dual-System Theories of Higher Cognition

Type 1 process (intuitive)	Type 2 process (reflective)
Defining features	
<i>Does not require working memory</i>	<i>Requires working memory</i>
<i>Autonomous</i>	<i>Cognitive decoupling; mental simulation</i>
Typical correlates	
Fast	Slow
High capacity	Capacity limited
Parallel	Serial
Nonconscious	Conscious
Biased responses	Normative responses
Contextualized	Abstract
Automatic	Controlled
Associative	Rule-based
Experience-based decision making	Consequential decision making
Independent of cognitive ability	Correlated with cognitive ability
System 1 (old mind)	System 2 (new mind)
Evolved early	Evolved late
Similar to animal cognition	Distinctively human
Implicit knowledge	Explicit knowledge
Basic emotions	Complex emotions

Note. Italicized attributes are the proposed defining characteristics in the current article. Authors proposing two systems include the features attributed to Type 1 and 2 processing but may also include the additional features named.



A valóságban a legtöbb szexuális zaklatással összefüggő stratégia / szabályzás 1 típusú (intuitív), mindeközben 2 típusúnak (reflektívnek) kellene lennie, de hogy érhetjük el ezt? Át tudjuk hidalni a két folyamatot?

Letartóztatás és vád

Egyének kockázatértékelése

Bebörtönzés

Kezelés / ellátás

Közösség menedzsment

Regisztrációs és közzététel / értesítés gyakorlata

Országon belüli és államközi adatmegosztás

KÖVETKEZETLEN  
KOCKÉZAT  
ÉRTÉKELÉSI,  
KEZELÉSI ÉS  
MENEDZSMENT  
GYAKORLATOK  
EURÓPÁBAN





A szexuális visszaélések megelőzése

Életút perspektíva

A hagyományos büntetőjog alternatívái

Az áldozatok problémái és szükségletei

A szolgáltatás igénybevevőinek a hangja.

Dezisztencia

Irányítás vs. kezelés

Kulcsfontosságú Teljesítménymutatók

A személyzet kiválasztása, betanítása és támogatása

Globális  
szinten  
felmerülő  
kérdések /  
Viták



**Recommendation CM/Rec(2021)6  
of the Committee of Ministers to member States  
regarding the assessment, management and reintegration of persons accused or  
convicted of a sexual offence**

*(Adopted by the Committee of Ministers on 20 October 2021  
at the 1415<sup>th</sup> meeting of the Ministers' Deputies)*

The Committee of Ministers, under the terms of Article 15.b of the Statute of the Council of Europe,

Having regard to the European Convention on Human Rights (CETS No. 5) and the case law of the European Court of Human Rights;

Having regard also to the work carried out by the European Committee for the Prevention of Torture and Inhuman or Degrading Treatment or Punishment (CPT) and in particular the standards it has developed in its general reports;

Noting that sexual offences cause significant and lasting harm, including physical and mental harm, to victims and their immediate environment and that therefore it is vital to reduce sexual reoffending through targeted risk assessment and individualised treatment and intervention plans in order to achieve successful social reintegration;

Noting further that sexual offences also have a serious impact on society in terms of health and wellbeing and the cost to public services in the areas of both health and criminal justice, and increasingly have national, international and transnational implications;

Aware that assessment, treatment and interventions in the management as well as the reintegration of persons who are accused or convicted of a sexual offence are a challenge for many prison services and probation agencies of the Council of Europe member States and beyond;

Noting that there are disparities among jurisdictions regarding the definitions of different sexual offences, the age of sexual consent and the types of sanctions applicable, which have developed over time due to cultural, social and legal differences; there are nevertheless universally accepted principles across the Council of Europe member States regarding assessment, treatment and intervention in the management and the reintegration of persons accused or convicted of a sexual offence;

Having regard to the standards contained in the Council of Europe Convention on the Protection of Children against Sexual Exploitation and Sexual Abuse (CETS No. 201) and in the Council of Europe Convention on Preventing and Combating Violence against Women and Domestic Violence (CETS No. 210) and in the Convention for the Protection of Individuals with regard to Automatic Processing of Personal Data (CETS No. 108), as amended by its Protocol (CETS No. 223);

Having also regard to the standards contained in the recommendations of the Committee of Ministers of the Council of Europe, which relate to specific aspects of penal policy and practice and in particular Recommendations: Rec(2006)2-rev of the Committee of Ministers to member States on the European Prison Rules and CM/Rec(2010)1 on the Council of Europe Probation Rules;

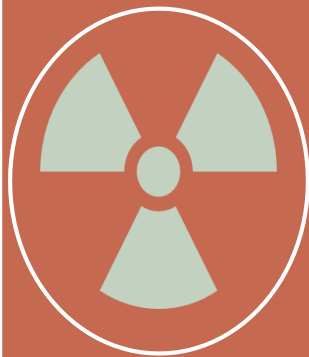
**Ajánlás CM/Rec (2021) 6 a szexuális bűncselekményt  
elkövetők és gyanúsítottak értékeléséhez,  
menedzsmentjéhez és reintegrációjához.**

**Recommendation CM/Rec(2016)6 of the Committee of  
Ministers to member States regarding the assessment,  
management and reintegration of persons accused or  
convicted of a sexual offence**

**(Adopted by the Committee of Ministers on 20 October  
2021)**

**[https://search.coe.int/cm/Pages/result\\_details.aspx?ObjID=0900001680a4397a](https://search.coe.int/cm/Pages/result_details.aspx?ObjID=0900001680a4397a)**

# ÁTÍVELŐ ALAPELVEK



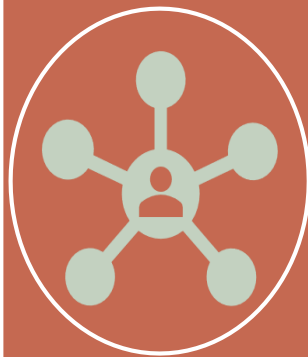
Kockázati  
szintek és  
kockázatkezelés



Személyközpontú  
megközelítés



Szakértői  
gyakorlat



Multidiszciplinári  
s  
megközelítés

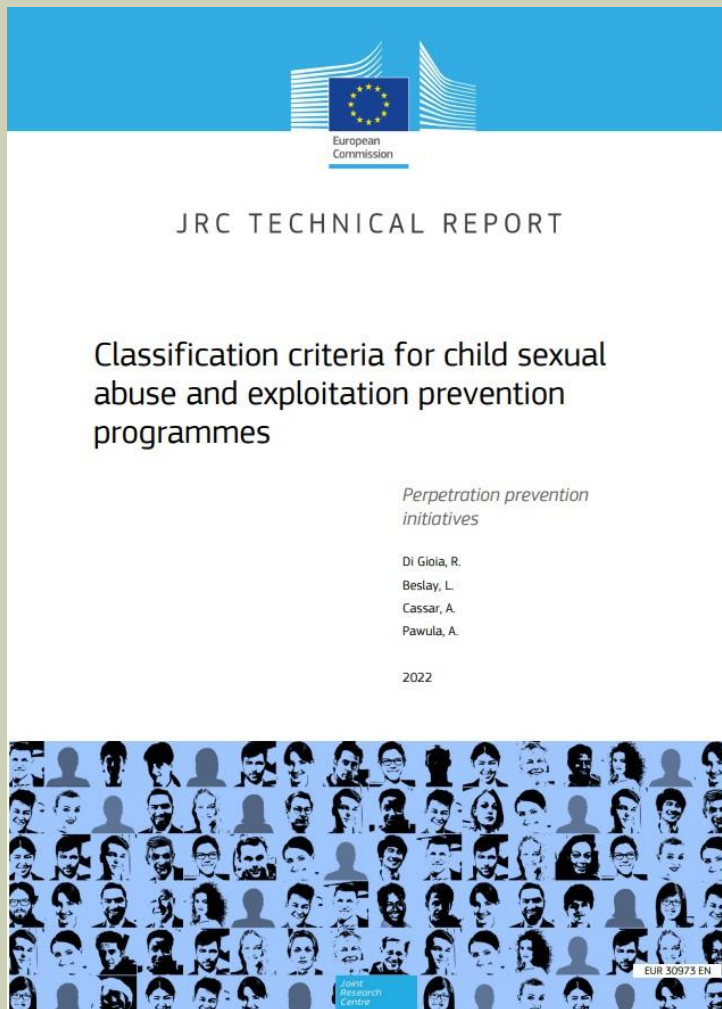


Bizonyítékokon  
alapuló  
gyakorlat



# FŐ AJÁNLÁSOK

- Kockázat és igényfelmérés
- Irányítás, beavatkozás és kezelések a börtönökben
- Irányítás, beavatkozás és kezelések a feltételes szabadlábra helyezésnél
- Adatgyűjtés, adat megosztás és partneri együttműködés
- Az áldozatok és a közösség támogatása
- A személyzet kiválasztása és képzése
- Sajtó és kommunikációs stratégia
- Kutatás, értékelés és fejlesztés



Di Gioia, R., Beslay, L., Cassar, A. and Pawula, A., Klasszifikációs kritériumok a szexuális zaklatás és kizsákmányolás megelőzését támogató programokhoz, EUR 30973 EN, Publications Office of the European Union, Luxembourg.

[JRC Publications Repository - Classification criteria for child sexual abuse and exploitation prevention programmes \(europa.eu\)](#)

Szám	Kritérium	Leírás
1	<b>Célközönség</b>	Azonosítja, hogy kinek szól a kezdeményezés. Lehet egy fő célszemély, vagy több fő célszemély és kapcsolódó személy.
2	<b>Kontextus</b>	Arra a környezetre utal, ahol a visszaélés megtörténik. Lehet offline is vagy online annak különböző módozataiban (pl. grooming (behálózás), streaming stb.), de összefüggésbe hozható a gyermekek szexuális zaklatását tartalmazó anyagok (CSAM) előállításával, terjesztésével, kereskedelmével és felhasználásával.
3	<b>Metodológia</b>	A célközönségnek kínált kezelésre és programra vonatkozik.
4	<b>Szervezet</b>	A programot és/vagy kezelést kínáló entitás jellegére és fő tevékenységeire utal.
5	<b>Finanszírozás</b>	A programra és/vagy kezelésre elkülönített forrásokra vonatkozik. Magába foglalhatja a speciális finanszírozáshoz való hozzáférést is.
6	<b>Büdzsé</b>	Egyaránt vonatkozik a program szervezőjének a költségeire és a célközönség esetleges költségeire.
7	<b>Megelőzési szintek</b>	A javasolt térképen a megelőzési szakaszok négy fogalmára hivatkozunk, ahogy azt McCartan és társai leírták: primer/szekunder/tercier és kvaterner prevenció.
8	<b>Értékelés</b>	A felajánlott programok és kezelések értékelésére vonatkozik. A kockázati tényezők felméréséből áll annak érdekében hogy meghatározzák, mely célközönség megfelelő a programhoz. Azt vizsgálja, hogy a módszerek bizonyítékon alapulnak-e, a szervezet hogyan értékeli azokat, kísérletiek-e a módszerek, vagy jól megalapozottak. Figyelembe veszi etikai és/vagy tanácsadó testület jelenlétét. Figyelembe veszi, hogy a beavatkozási kézikönyvek/programok nyilvánosan elérhetőek-e. Ellenőrzi, hogy vannak-e publikált jelentések a szervezet munkájának statisztikai adatairól és eredményeiről. Tartalmazhat megfontolásokat a javasolt módszerek méretezhetőségével kapcsolatban.
9	<b>Jogszabályok</b>	Arra a nemzeti jogszabályi környezetre vonatkozik, amely alapján az adott program/beavatkozás elindul.
10	<b>Kommunikáció</b>	A gyermekek szexuális kizsákmányolásának társadalmi-kulturális dimenziójára utal, beleértve: - hogyan fogadja a lakosság a megelőző programokat. - hogyan reklámozza őket a média - melyek a felhasznált kommunikációs csatornák. - Hogyan támogatja a kormány, az oktatási szervezetek és az egyéb megelőző szervezetek ezeket a programokat.
11	<b>Együttműködés</b>	Ez arra az együttműködésre vonatkozik, amelyet különböző entitásokkal kell létrehozni a program során, például: közoktatási, oktatási szervezetek, Kutató és Tudományos intézetek, vallási intézmények, kormány, börtönök, betegek képviselői, pedofil közösségek, stb.
12	<b>Célközönség jogai</b>	A célszemélyek magánélethez, anonimitáshoz és titoktartáshoz fűződő jogaira utal (különösen, ha ezek támogatják az egyének kezelését, illetve kezelésben való részvételét). Ezenkívül figyelembe veszi a tájékozott bánásmódot és gondoskodást, az empátiát stb.
13	<b>Nyelvezet</b>	A webhelyeken, dokumentumokon és egyéb kommunikációs csatornákon használt nyelvre vonatkozik, amely a beavatkozásra vonatkozik, beleértve a könnyű hozzáférhetőséget és a megfelelő terminológia használatát.

Kategória	Megelőzés stádiuma	Indok	Elkövetés stádiuma
Személy, aki fél attól, hogy elkövetővé válik	Primer és Szekunder	Olyan személyek, akik potenciálisan elkövetőkké válhatnak, akiket vagy általános (primer), vagy specifikus (szekunder) üzenetekkel lehet elérni.	Elkövetés előtt
<b>Index vagy bűncselekmény</b>			
Ítéletét töltő, elítélt bűnelkövető	Tercier	Olyan, börtönbüntetésüket töltő személyek, akik jogsértő magatartásukhoz közvetlenül kapcsolódó kezelésen és rehabilitáción vesznek részt (tercier).	Elkövetés után
Elítélt bűnelkövető, szabadulása után és a visszaesés ellen küzd	Tercier és Kwaterner	Olyan tagjai a közösségnek, akik akár utasításra (rendőrséggel való kontakt vagy próbaidő) kapnak közvetlen támogatást és segítséget. Ez a támogatás kapcsolódhat közvetlenül az elkövetett bűncselekményhez (tercier), vagy a folyamatos társadalmi befogadáshoz és ártalomcsökkentéshez (kwaterner).	Szexuális bűncselekmény elkövetése után és potenciálisan visszaesés előtt

## A négy stádium definíciója

Terület	Primer	Szekunder	Tercier	Kvaterner
Közegészségügy	Intézkedések a betegségek megelőzésére a magukat jól érző személyek körében	Intézkedések a betegségek korai észlelésére a magukat jól érző személyek körében	Intézkedések a tünetek és a komplikációk csökkentésére	Intézkedések azon beavatkozások elkerülésére, amelyek több kárt okoznának, mint hasznot
Büntető igazságszolgáltatás	Intézkedések a nem kriminogén és/vagy kockázatos személyek kriminogén és/vagy kockázatos magatartásának megelőzésére	Korai stádiumú viselkedés olyan embereknél, akiknek nincs büntető ítéletük	Intézkedések, kezelések és/vagy beavatkozások az elítélt emberek kriminogén és/vagy kockázatos viselkedésének csökkentésére	Intézkedések annak érdekében, hogy megvédjék a büntetőítélettel rendelkező személyeket az olyan büntető igazságszolgáltatási beavatkozásoktól, amelyek jövőbeni kriminogén és/vagy kockázatos magatartást eredményeznének
Szexuális visszaélés megelőzése	A közvélemény figyelmének felhívása a szexuális visszaélés valóságára, és az áldozatokkal és ragadozókkal kapcsolatos általános mítoszok lerombolása.  Ez lehetővé teszi az egyének és közösségek számára, hogy jobban felismerjék a szexuális bántalmazást és a kockázatos viselkedést, és jobban tudják támogatni a szexuális zaklatás által érintett embereket. Az oktatás fokozott tudatossághoz és proaktívabb magatartáshoz vezet.	Lehetővé teszi a „veszélyeztetett” populációk számára, hogy megértsék lehetséges kockázataikat, kiváltó okokat és ezek lehetséges következményeit.  Ez azt jelenti, hogy megfelelő támogatást kérhetnek, és felhatalmazást kapnak arra, hogy segítséget kérjenek. Az egyének és a közösségek jobban megértik a kockázatokat, és így jobban tudnak segíteni az embereknél saját (potenciális) kockázataik kezelésében.	Szexuális bűncselekményekért elítélt emberekkel való együttműködés, hogy felelősségre vonják őket múltbeli problémás viselkedésükért, támogatást kapjanak, előrelépjenek, visszaülleszkedjenek közösségeikbe.  Ezek a beavatkozások az embereket a bűnmentes életmód felé irányítják, és a dezisztenciára ösztönzik. Segítenek az embereknek saját kockázataik kezelésében (azaz kezelési programokban és beavatkozásokban).	Ez lehetővé tenné az emberek számára, hogy sikeresen visszaülleszkedjenek a közösségbe azáltal, hogy megvédik az embereket a járulékos következményektől vagy a kockázatkezelési politikáktól és gyakorlatoktól.  Ez támogató integrációs programokon keresztül valósul meg, amelyek segítik a szexuális bántalmazást elszenvedő személy visszatérését, és proaktívan támogatják őket abban, hogy nelegesítsék a beülleszkedésüket tagadó politikákat és gyakorlatokat.  - A kvaterner megelőzés azt jelenti, hogy megvédjük az ügyfeleket a túlzott orvosi kezeléssel kapcsolatos problémáktól.  - A büntető igazságszolgáltatás szempontjából ez a túlkriminalizáltságra vonatkozik.  - A túlzottan kriminalizált vagy a túlzottan büntető büntetőjogi válaszlépések olyan problémákat okozhatnak az ügyfelek számára, amelyek ronthatják életésélyeiket, rehabilitációjukat és dezisztenciát, ami a felépülésüket vagy fenntartásukat akadályozhatja.  - A büntető igazságszolgáltatás szempontjából ez hatékony, ésszerűsített kockázatkezelést jelent, amely csökkenti a bűnismétlés valószínűségét, védi a nyilvánosságot és ösztönzi a dezisztenciát.  Fontos kijelenteni, hogy a szexuális bűncselekményt elszenvedő személyeket gyakran nagyobb büntetésnek vetik alá, és többet szenvednek el a túlbűnözéstől, mint a többi bűncselekményért elítélt személyt.
Példák	Például közoktatási kampányok, szemléltető beavatkozása, a gyermekek szexuális zaklatásának felszámolása stb.	Például: Project Prevention Dunkelfield, Stop SO, Safer Living Foundation, Lucy Faithful, Segítsünk!, Stop it now, The Global Prevention Project stb.	Például kezelési programok és beavatkozások olyan emberek számára, akik szexuális visszaélést követtek el – Kaizen, Horizon stb.	Például Támogató és Elszámoltathatósági körök, Több Ügynökségi munka



# ELŐRELÉPÉSEK



Her Majesty's  
Inspectorate of  
Probation

Refining processes in policy and practice in working with  
people accused or convicted of a sexual offence

Kieran F. McCartan

---

HM Inspectorate of Probation

Academic Insights 2022/01

JANUARY 2022

---



HM Inspectorate  
of Probation

Desistance, recovery, and justice capital:  
Putting it all together

Hazel Kemshall and Kieran McCartan

---

HM Inspectorate of Probation

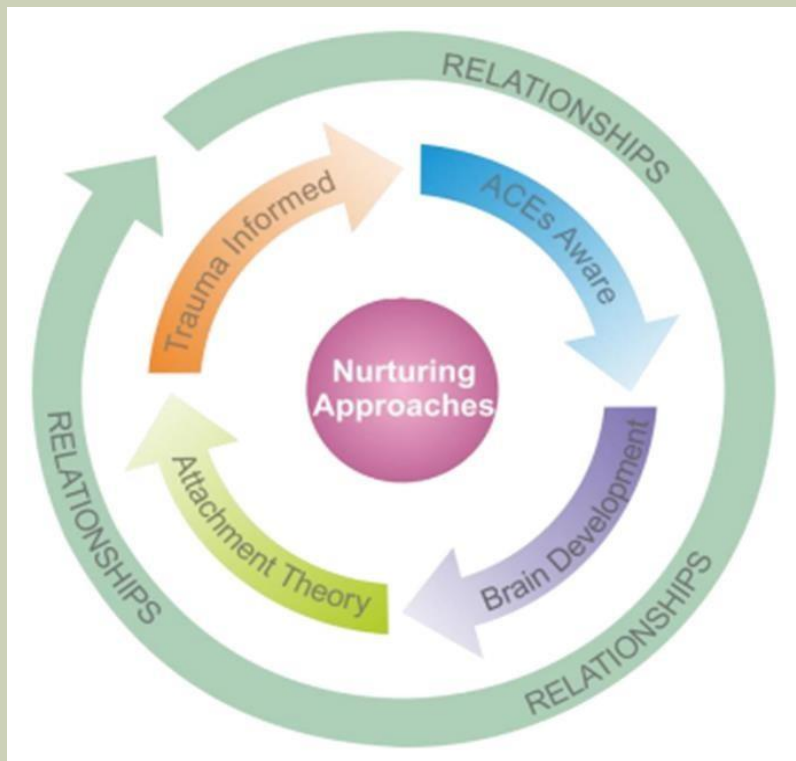
Academic Insights 2022/10

OCTOBER 2022

---

# ELŐRELÉPÉSEK

# A BŰN ÉS BÜNTETŐJOG VÁLTOZÁSAI



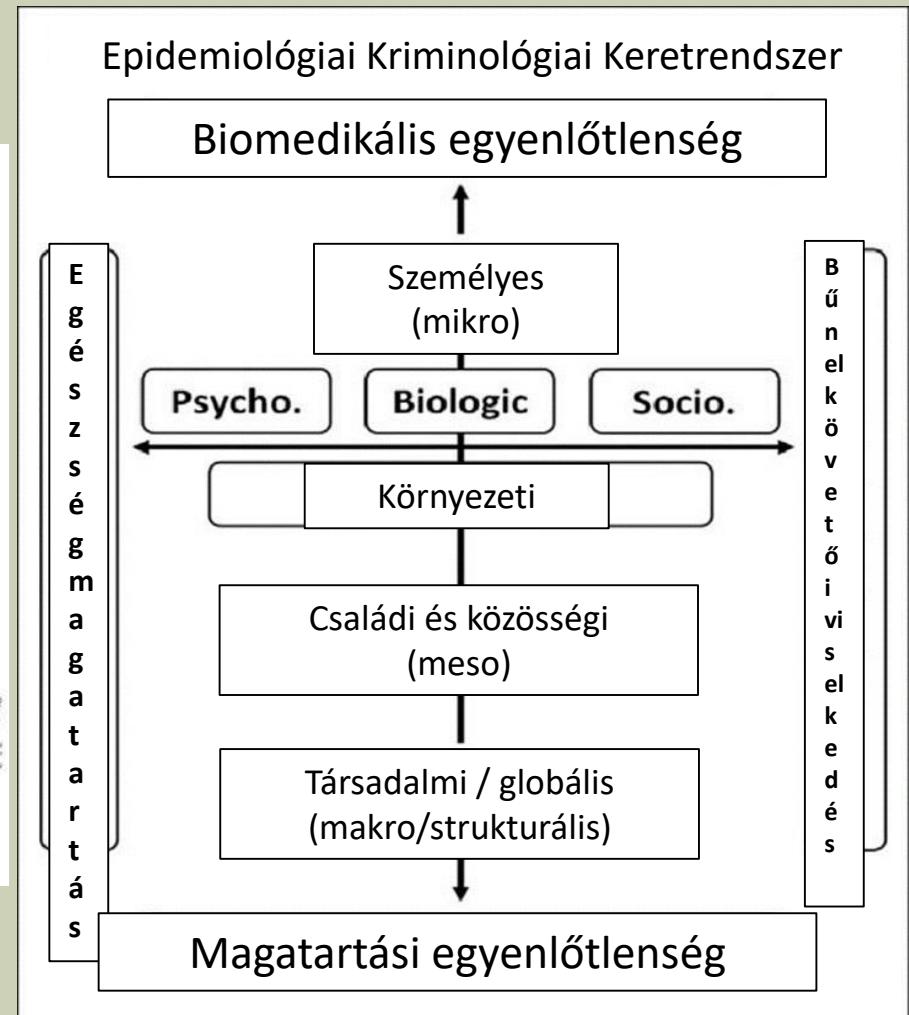
- Dezisztencia
- Erősségeken alapuló megközelítés
- A szolgáltatás igénybevevőinek útja és elköteleződése
- A kockázatkezelés változó természete és az arról történő párbeszéd
- Ártalomcsökkentés
- Életút kriminológia
- Trauma és trauma-tudatos gyakorlat
- Megelőzés
- Helyreállítási tőke, sajátosság, igazság tőke
- Büntetés és rehabilitáció közti egyensúly eltalálása
- A kerek, holisztikus megközelítés fontossága
- A multidiszciplináris megközelítések jelentősége a BV intézetekben és a feltételes szabaddlábra helyezésnél
- Behajtási tőke

# A NYELV FONTOSSÁGA

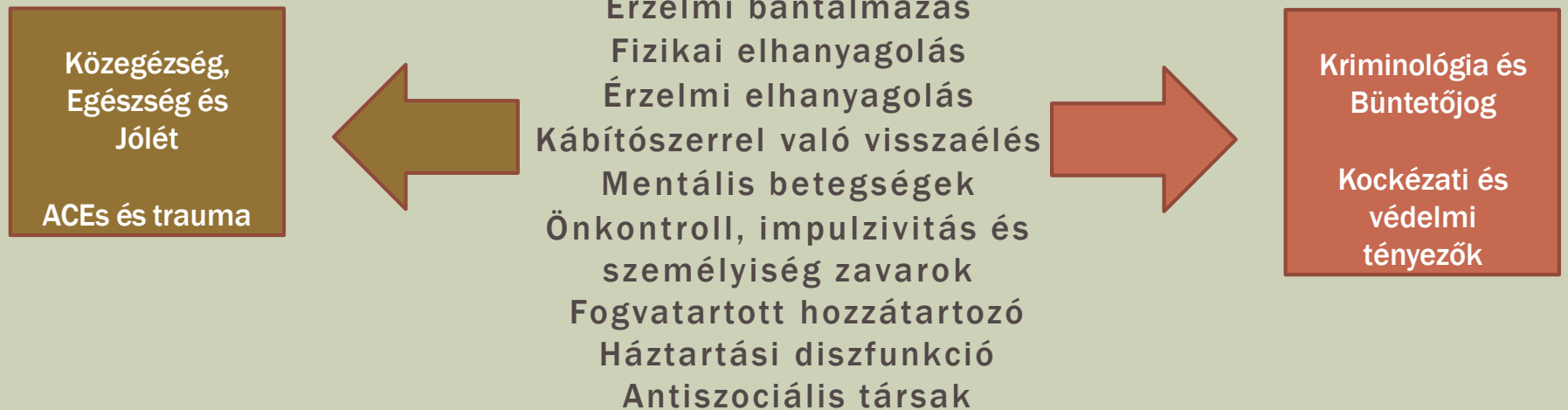
- Miért kerülendő a 'szexuális bűnelkövető' elnevezés?
  - A címkék ereje.
  - A társadalomba való visszailleszkedésre gyakorolt hatása.
  - Fontos tudatosítani, hogy a személy összességében nem csak az elkövetett vétsége.
  - A törvény és jogalkotás útjába kerülhet, arra kihathat.
  - Nem rontja az áldozatok megélését vagy narratíváját.
- Milyen kifejezést használjunk helyette?
  - Szexuális visszaélést elkövető személy?

# HASONLÓ MODELLEK A SZABÁLYOZÓ MAGATARTÁS ALULÉRTÉKELÉSÉRE

## Biopszichoszociális megközelítés



# A BŰNÖZŐ MAGATARTÁS (KOCKÁZATA): EGY (KÖZ)EGÉSZSÉGÜGYI PROBLÉMA?



# TRAUMA-TUDATOS ELLÁTÁS

*A legegyszerűbben fogalmazva, a trauma-tudatos ellátás fogalma egyértelmű. Ha a szakemberek megállnának, és átgondolnák, milyen szerepet játszik a trauma és az elhúzódó traumás stressz az egyén, szakember, szervezet vagy egy egész rendszer által kiszolgált ügyfélcsoport életében, mit változtatnának? Milyen lépéseket tennének annak érdekében, hogy elkerüljék vagy legalább minimálisra csökkentsék az újabb stresszt, vagy véletlenül emlékeztessék ügyfeleiket múltbeli traumáikra? Hogyan segíthetik jobban traumatizált klienseik gyógyulását? Valójában, ha megnézzük, hogyan van megszervezve az egész rendszer és hogyan történik a szolgáltatások nyújtása „traumalencsén” keresztül, mit kellene másképp tenni?*

*Wilson, Pence és Conradi (2013)*

*<http://socialwork.oxfordre.com/view/10.1093/acrefore/9780199975839.001.0001/acrefore-9780199975839-e-1063>*

# SZERVEZETI IRÁNYMUTATÁSEGY TRAUMA TUDATOS HOZZÁÁLLÁS KIALAKÍTÁSÁHOZ

	Biztonság	Döntés & Áttekinthetőség	Együttműködés	Megbízhatóság	Felhatalmazás	Inkluzivitás
Irányelv						
Gyakorlat						
Helyszín						
Személyek						
Partnerek						

Balsors és Trauma tudatos alapelvek (BNSSG Trauma alcsoport, 2020) & McCartan (2020)



# EGYÜTTÉRZÉS

- Az együttérzés része, hogy felismerjük a másik ember fájdalmát vagy traumáját, és lépéseket teszünk, hogy a szenvedésüket enyhítsük.
- A latin '*compassio*' jelentése 'közösen szenvedni'
- A másokkal való együttérzés jelei:
  - Úgy érzed, nagyon sok közös vonásod van másokkal, még akkor is, ha sok tekintetben nagyon különbözőek vagytok.
  - Képes vagy megérteni, mások min mennek keresztül, és átérezed a fájdalmukat.
  - Képes vagy figyelembe kell venni mások érzelmeit, gondolatait és tapasztalatait.
  - Cselekedsz, amikor azt látod, hogy valaki más szenved.
  - Magas szintű érzelmi intelligenciával rendelkezel, ami lehetővé teszi, hogy képes legyél megérteni, kezelni és cselekedni saját és mások érzelmei szerint.
  - Hálát érzel, amikor mások együttérzést fejeznek ki a saját nehézségeid miatt.

# Az együttérző, trauma tudatos munka

Figyelj a szolgáltatást igénybevevőre és hallgasd meg a narratíváját

Kommunikálj kedvesen

Figyelj alaposan és ítéletmentesen

Bátorítsd beszédre a szolgáltatást igénybevevőt

Ajánld fel, hogy segítesz egy feladatban

Örülj és légy támogató a szolgáltatást igénybevevő sikereinek

Fogadd el az embereket olyannak, amilyenek

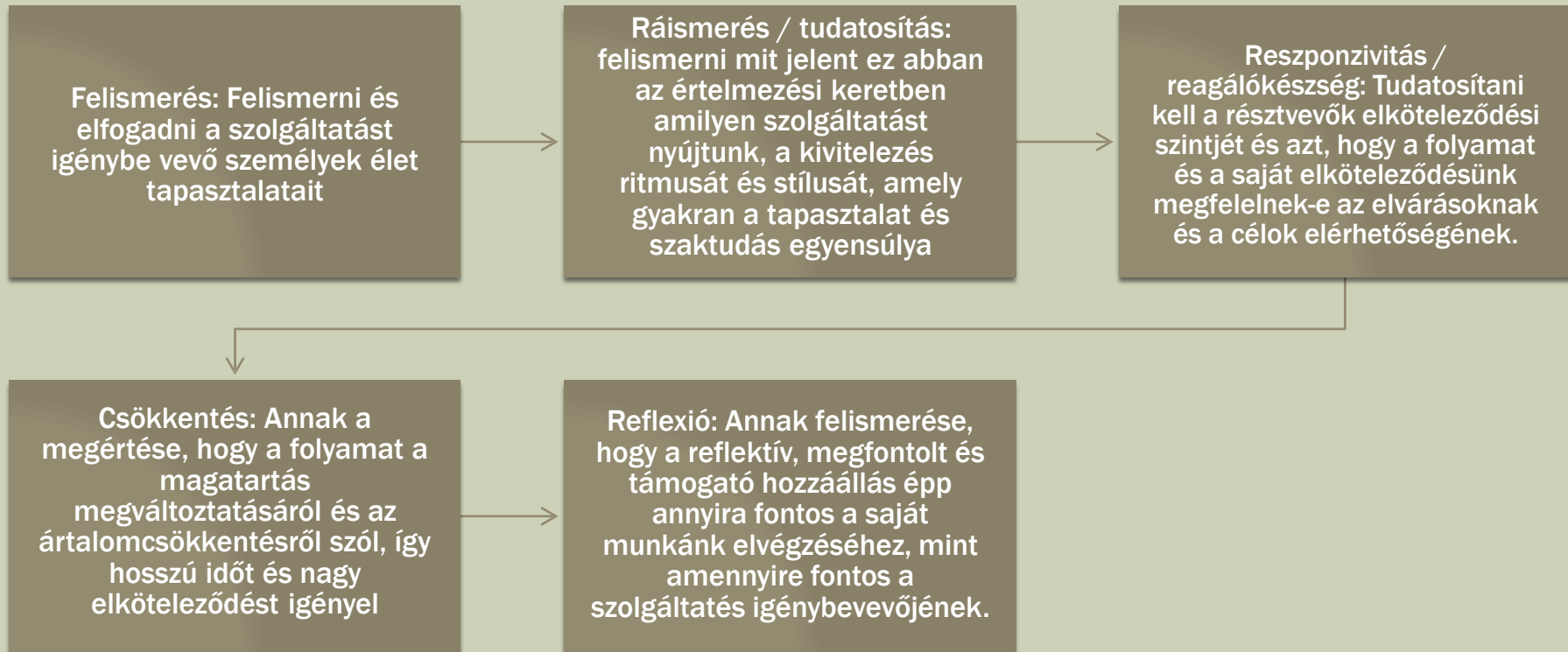
Az emberek olykor hibát követnek el, segítsd őket kijavítani azokat

Tanúsíts tiszteletet

Légy türelmes

Figyelj a kiégés jeleire és kérj támogatást, amikor arra szükség van

# Az együttérző, trauma tudatos munka folyamata



# SZOCIO-ÖKOLÓGIAI MODELL

## Egyéni / Individuális

Olyan szempontok az egyén biológiájában, személyes élettörténetében, amelyek növelik a valószínűségét annak, hogy az illető áldozata vagy elkövetője lesz antiszociális kriminális viselkedésnek.

**Példák:** elkövetést támogató eszmék és hiedelmek; korábbi visszaélések, bántalmazások; függőségek.

**Beavatkozási lehetőségek:** mindfulness alapú kognitív viselkedésterápia (MCBT); pszichoedukációs programok (pl. New ME and New Strengths program)

**Fókusz:** Személyes fejlődés

## Személyközi / Interperszonális

Az egyén legközelebbi emberi kapcsolataiban rejlő faktorok, amelyek növelhetik a valószínűségét annak, hogy a személy elkövetője vagy áldozata lesz antiszociális vagy kriminális viselkedésnek.

**Példák:** kortársakkal való azonosulás, családtagok vagy párkapcsolat, akik megbocsájtják az antiszociális vagy kriminális viselkedést, bántalmazó közegben lenni (élni, felnőni, szocializálódni).

**Beavatkozási lehetőségek:** resztoratív (helyreállító) igazságszolgáltatás, mentor programok

**Fókusz:** Társas kapcsolatok

## Közösség

Olyan tényezők a közösségben, mint kapcsolat az iskolával, munkaközösségek, szomszédságok, amelyek növelik a valószínűségét annak, hogy a személy elkövetője vagy áldozata lesz antiszociális vagy kriminális viselkedésnek.

**Példák:** Általános tolerancia a bűncselekményekkel, antiszociális viselkedéssel szemben, támogatás hiánya a rendvédelmi szervektől, gyenge/hatástalan szankciórendszer az elkövetőkkel szemben

**Beavatkozási lehetőségek:** Mentor programok, közösségi részvételt / közösségi felelősségvállalást erősítő programok (CoSa)

**Fókusz:** Közösségi összetartás, kapcsolódás és a szociális inklúzió

## Társadalmi

Társadalmi és kulturális normák, amelyek növelik a valószínűségét annak, hogy a személy elkövetője vagy áldozata lesz antiszociális vagy kriminális viselkedésnek.

**Példák:** egyenlőtlenségek a személy neme, faji hovatartozása, társadalmi csoportba tartozása mentén, egyenlőtlenség a gazdasági- és szociálpolitikában.

**Beavatkozási lehetőségek:** Új generációs szabályozási formák bevezetése, az erőszak kezelése / megszüntetése.

**Fókusz:** Átfogó és világos szociális normarendszer megteremtése és fenntartása

# Konklúzió



Kérdések